

Arkuszy	1 – 9
Egzemplarz	1
TOM	PZT
PSP	I-LG-BI-2201923

## **P R O J E K T   Z A G O S P O D A R O W A N I A** **T E R E N U**

Symbol : 89/OMR/BM/2022

Inwestor : TAURON Dystrybucja S.A. ul. Podgórska 25a, 31-035 Kraków

Branża : Elektryczna

Kategoria obiektu : **XXVI-sieci**

Nazwa :  
Zamierzenia Budowlanego : **Budowa sieci elektroenergetycznej SN 20kV wraz z rurociągiem kablowym fi 40**

Lokalizacja : **Złotoryja gm. Złotoryja, powiat złotoryjski**

Jednostka ewidencyjna : **022602\_1 Złotoryja**

Obręb ewidencyjny : **0008 Złotoryja, 0003 Złotoryja**

Identyfikator : **022602\_1.0008.1/2; 022602\_1.0008.1/15; 022602\_1.0008.56/2;  
022602\_1.0003.51/5; 022602\_1.0003.51/14; 022602\_1.0003.51/15;  
022602\_1.0003.51/11; 022602\_1.0003.55/26; 022602\_1.0003.55/25**

---

Projektant : **Wiesław Janura**  
uprawnienia budowlane do projektowania bez ograniczeń  
w specjalności instalacyjnej w zakresie sieci, instalacji i urządzeń elektrycznych  
i elektroenergetycznych nr upr. 7131/14/P/2001

Opracował : **Mateusz Zygmunt**

data opracowania: 23 czerwca 2025 r.

## **2. SPIS TREŚCI PROJEKTU ZAGOSPODAROWANIA TERENU**

- |   |        |
|---|--------|
| 1. Strona tytułowa projektu zagospodarowania terenu | ark. 1 |
| 2. Spis treści projektu zagospodarowania terenu     | ark. 2 |

### **I. Dokumenty dołączone do projektu**

- |                             |        |
|-----------------------------|--------|
| 1. Oświadczenie projektanta | ark. 3 |
|-----------------------------|--------|

### **II. Część opisowa**

- |  |          |
|--|----------|
| 1. Przedmiot zamierzenia budowlanego   | ark. 4   |
| 2. Istniejący stan zagospodarowania terenu   | ark. 4   |
| 3. Projektowane zagospodarowanie terenu  | ark. 4-5 |
| 4. Zestawienia   | ark. 5   |
| 1. Zestawienie powierzchni   |          |
| 5. Informacje i dane   | ark. 5-6 |
| 1. Ograniczenia i zakazy w zabudowie i zagospodarowaniu terenu                                       |          |
| 2. Informacja o ochronie konserwatorskiej  |          |
| 3. Wpływ eksploatacji górniczej  |          |
| 4. Wpływ inwestycji na środowisko  |          |
| 5. Zagrożenia dla higieny i zdrowia użytkowników projektowanych obiektów budowlanych i ich otoczenia |          |
| 6. Warunki ochrony przeciwpożarowej  | ark. 6   |
| 7. Obszar oddziaływania obiektu  | ark. 6-7 |
| 8. Uwagi końcowe   | ark. 8   |

### **III. Część rysunkowa**

- |  |        |
|--|--------|
| 1. Projekt zagospodarowania terenu – część 1 | ark. 9 |
|--|--------|

## I. DOKUMENTY DOŁĄCZONE DO PROJEKTU

### 1. OŚWIADCZENIE PROJEKTANTA

Oświadczam, że projekt zagospodarowania terenu na podst. PB art. 34, ust. 3d, pkt 3 dotyczący:

Nazwa :  
Zamierzenia **Budowa sieci elektroenergetycznej SN 20kV wraz z rurociągiem  
kablowym fi 40**

Budowlanego

Lokalizacja : **Złotoryja gm. Złotoryja, powiat złotoryjski**

Jednostka  
ewidencyjna : **022602\_1 Złotoryja**

Obręb  
ewidencyjny : **0008 Złotoryja, 0003 Złotoryja**

Identyfikator : **022602\_1.0008.1/2; 022602\_1.0008.1/15; 022602\_1.0008.56/2;  
022602\_1.0003.51/5; 022602\_1.0003.51/14; 022602\_1.0003.51/15;  
022602\_1.0003.51/11; 022602\_1.0003.55/26; 022602\_1.0003.55/25**

został sporządzony zgodnie z obowiązującymi przepisami, zasadami wiedzy technicznej, projektem zagospodarowania terenu, rozstrzygnięciami dotyczącymi zamierzenia budowlanego oraz standardami TAURON Dystrybucja S.A. oraz. Projekt jest zgodny z umową i kompletny z punktu widzenia celu, któremu ma służyć.

<b>Funkcja</b>	<b>Imię i Nazwisko</b>	<b>Zakres i numer uprawnień</b>	<b>Podpis</b>
Projektant	Wiesław Janura	uprawnienia budowlane do projektowania bez ograniczeń w specjalności instalacyjnej w zakresie sieci, instalacji i urządzeń elektrycznych i elektroenergetycznych nr upr. 7131/14/P/2001	

## **II. CZĘŚĆ OPISOWA**

### **1. PRZEDMIOT ZAMIERZENIA BUDOWLANEGO**

Opracowanie ma na celu wykonanie projektu zagospodarowania terenu stanowiącego podstawę formalno-prawną i techniczną budowy sieci elektroenergetycznej SN w Złotoryja gm. Złotoryja w następującym zakresie objętym wnioskiem pozwolenia na budowę:

- Budowa sieci elektroenergetycznej SN 20kV wraz z rurociągiem kablowym fi40 (L= 356m) studniami kablowymi (4 szt.) i zasobnikami kablowymi (2 szt.)

### **2. ISTNIEJĄCY STAN ZAGOSPODAROWANIA TERENU**

Teren objęty opracowaniem położony jest na terenie miasta Złotoryja w pasie drogi gminnej oraz na terenie nieruchomości gminnych. Okoliczne zabudowania stanowią budynki usługowe, mieszkalne wielorodzinne, oraz publiczne.

W obszarze opracowania znajdują się istniejące sieci elektroenergetyczne, wodociągowe, gazowe, telekomunikacyjne i kanalizacyjne.

### **3. PROJEKTOWANE ZAGOSPODAROWANIE TERENU**

Przedmiotowa inwestycja objęta jest uchwałą miejscowych planów zagospodarowania przestrzennego:

- nr XXVII/175/04 Rady Miejskiej w Złotoryi z dnia 08.12.2004 r.
- nr 0007.XXXIV.291.2021 Rady Miejskiej w Złotoryi z dnia 07.10.2021 r.

Z istniejącej stacji transformatorowej LGC71756 wyprowadzić elektroenergetyczną sieć kablową SN 20kV typu 3x XRUHAKXS 1x240mm<sup>2</sup>, którą prowadzić wzdłuż ciągu komunikacyjnego oraz przez plac Reymonta a następnie wprowadzić do istniejącej stacji transformatorowej LGC71760. Równolegle z projektowaną siecią kablową rurociąg kablowy HDPE 40/3,7 wraz ze studniami i zasobnikami kablowymi.

Dla inwestycji uwzględniono wszelkie uzgodnienia z właścicielami gruntu jak również koordynacje międzybranżowe.

Przebieg projektowanej sieci przedstawiają rysunki projektu zagospodarowania terenu.

Przy robotach zwrócić uwagę na następujące elementy:

- Kable w wykopach otwartych układać na 10cm podsypce z piasku na głębokości 0,8m licząc od górnej krawędzi kabla do nawierzchni terenu,
- Przewierty wykonywać na głębokości min 1m licząc od nawierzchni terenu w rurze ochronnej Ø160 750N
- roboty prowadzić zgodnie z wydaną decyzją Burmistrza Miasta Złotoryja,
- przy skrzyżowaniach i zbliżeniach kabla z sieciami podziemnymi zachować normatywne odległości oraz stosować rury ochronne o przekroju Ø 160,



- Roboty kablowe prowadzić zgodnie z normą N-SEP 004 i standardami TAURON Dystrybucja S.A., a także zgodnie z wydanymi decyzjami i uzgodnieniami. Przebieg sieci zgodnie z rysunkiem PZT.
- Przed przystąpieniem do robót wykonać przekopy próbne

#### **4. ZESTAWIENIA**

##### **1. Zestawienie powierzchni**

Długość trasy projektowanej sieci kablowej SN wynosi 356m. Obszar zajęcia terenu przez kabel SN i kanalizację wynosi ok.  $P=71,2m^2$ . Obszar zajęcia terenu przez studnie i zasobniki kablowe wynosi  $3,8m^2$ . Całkowita powierzchnia terenu, która ulegnie zmianie wynosi  $P=75m^2$

#### **5. INFORMACJE I DANE**

##### **1. Ograniczenia i zakazy w zabudowie i zagospodarowaniu terenu**

W odniesieniu do miejscowych planów zagospodarowania przestrzennego nr XXVII/175/04 oraz 0007.XXXIV.291.2021, Rady Miejskiej w Złotorzy oraz decyzji i uzgodnień nie stwierdza się ograniczeń i zakazów uniemożliwiających realizację przedmiotowego zadania.

##### **2 . Informacja o ochronie konserwatorskiej**

Dla przedmiotowej inwestycji DWKZ we Wrocławiu, Delegatura w Legnicy wydała uzgodnienie L/Arch.5183.73.2024.JK z dnia 12.04.2024r. na podstawie którego należy pozyskać pozwolenie konserwatora zabytków. Decyzją 893/2024 z dnia 02.10.2024 r. DWKZ wydało decyzję na prowadzenie badań archeologicznych dla planowanej inwestycji.

###### 2.1. Wpis do rejestru zabytków

Na podstawie miejscowego planu zagospodarowania przestrzennego nr XXVII/175/04, Rady Miejskiej w Złotorzy planowana inwestycja znajduje się w obszarze „A” ścisłej ochrony konserwatorskiej wpisanej do rejestru zabytków w decyzji 506/57/L z dnia 1 grudnia 1958 r.

###### 2.2. Ochrona konserwatorska

Na podstawie miejscowego planu zagospodarowania przestrzennego nr XXVII/175/04, Rady Miejskiej w Złotorzy planowana inwestycja znajduje się w obszarze „B” ochrony konserwatorskiej

###### 2.2. Ochrona archeologiczna

Na podstawie miejscowego planu zagospodarowania przestrzennego nr XXVII/175/04, Rady Miejskiej w Złotorzy inwestycja położona jest w strefie „OW” obserwacji archeologicznej.

W przypadku natrafienia przy pracach ziemnych na przedmioty mogące być zabytkiem zastosować procedury wg art. 32 ust.1 ustawy o ochronie i opiece nad zabytkami.

### **3. Wpływ eksploatacji górniczej**

Inwestycja nie ma charakteru eksploatacji górniczej oraz nie jest zlokalizowany na terenie objętym taką eksploatacją.

### **4. Wpływ Inwestycji na środowisko**

Inwestycja nie kwalifikuje się do przedsięwzięć znacząco oddziaływujących na środowisko w rozumieniu rozporządzenia Rady Ministrów z dnia 10.09.2019 r. w sprawie przedsięwzięć mogących znacząco oddziaływać na środowisko i w związku z tym nie jest wymagane uzyskanie decyzji o uwarunkowaniach środowiskowych.

Przedmiotowa inwestycja nie wprowadza elementów, które mogłyby niekorzystnie oddziaływać na środowisko i nie wymaga przeprowadzenia oceny oddziaływania na środowisko.

Na etapie budowy do minimum ograniczyć nadmierne pylenie oraz emisję hałasu i wibracje spowodowane przez maszyny budowlane. Prace budowlano-montażowe należy prowadzić wyłącznie w porze dziennej. W trakcie prowadzenia prac zminimalizować konieczne wykorzystanie i przekształcanie terenu po trasie projektowanego obiektu liniowego. Projektowany obiekt nie wymaga odprowadzenia wód opadowych.

Teren inwestycji nie znajduje się na obszarze chronionym w odniesieniu do ustawy z dnia 16.04.2004r. o ochronie przyrody. W przypadku zanieczyszczenia gleby i ziemi substancjami ropopochodnymi, podczas prowadzenia prac ziemnych, zebrać zanieczyszczoną ziemię i odpad ten przekazać uprawnionemu odbiorcy do unieszkodliwienia.

Ze zbędnych materiałów należy wydzielić odpady do recyklingu i utylizacji z uwzględnieniem ich właściwości fizykochemicznych oraz przekazać do uprawnionej jednostki branżowej w celu zagospodarowania z zasadami gospodarowania odpadami w świetle ustawy o odpadach z dnia 14.12.2012r. oraz wymogami ochrony środowiska. Pozostałe odpady podlegają składowaniu na składowisku odpadów komunalnych.

### **5. Zagrożenia dla higieny i zdrowia użytkowników projektowanych obiektów budowlanych i ich otoczenia**

Do obsługi i eksploatacji linii są kierowani pracownicy posiadający odpowiednie przeszkolenia BHP i uprawnienia. W trakcie normalnego użytkowania obiektu brak zagrożeń dla higieny i zdrowia użytkowników projektowanych obiektów budowlanych oraz ich otoczenia.

### **6. WARUNKI OCHRONY PRZECIWPOŻAROWEJ**

Projektowana elektroenergetyczna sieć kablowa SN 20kV wraz z rurociągiem kablowym fi 40 w warunkach normalnej eksploatacji nie stwarzają zagrożenia pożarowego.

### **7. OBSZAR ODDZIAŁYWANIA OBIEKTU**

Obszar oddziaływania obiektu określony został na podstawie:

- art.3 pkt 20 ustawy z dnia 7 lipca 1994r. -Prawo budowlane;
- Przeanalizowano art.5 ust.1 ustawy Prawo budowlane, czy projektowany obiekt nie doprowadzi

do ograniczenia pobliskich terenów w zakresie zapewnienia im wskazanych w tym przepisie wymagań ogólnych.

- Rozporządzenie Rady Ministrów z dnia 10.09.2019r. w sprawie przedsięwzięć mogących znacząco oddziaływać na środowisko par. 2 ust.1 - inwestycja nie kwalifikuje się do przedsięwzięć znacząco oddziaływujących na środowisko
- Rozporządzenia Ministra Infrastruktury z dnia 12 kwietnia 2002r. w sprawie warunków technicznych, jakim powinny odpowiadać budynki i ich usytuowanie, a zwłaszcza działu II – Zabudowa i zagospodarowanie działki rozdział 1, działu III – Budynki i pomieszczenia oraz działu rozdział 1, VI – Bezpieczeństwo pożarowe rozdział 1.
- par. 4 ust.1 Rozporządzenia Ministra Spraw Wewnętrznych i Administracji z dnia 7 czerwca 2010r. w sprawie ochrony przeciwpożarowej budynków, innych obiektów budowlanych i terenów.

Projektowane zagospodarowanie terenu – kablowa sieć elektroenergetyczna SN 20kV nie powoduje ograniczeń w zagospodarowaniu i użytkowaniu terenów sąsiednich i nie pozbawia ich:

- dostępu do drogi publicznej;
- możliwości korzystania z wody, kanalizacji, energii elektrycznej i ciepłej oraz ze środków łączności;
- dostępu światła dziennego do pomieszczeń przeznaczonych na stały pobyt ludzi;
- nie powoduje zacinienia działek sąsiednich w sposób uniemożliwiający ich zagospodarowanie;
- nie powoduje ograniczenia w sposobie użytkowania lub zagospodarowania sąsiednich działek;
- inwestycja nie należy do inwestycji szkodliwych, bądź mogących pogorszyć stan środowiska, nie generuje emisji zanieczyszczeń do środowiska;
- brak uciążliwości powodowanych przez hałas, wibracje, zakłócenia i promieniowanie;
- inwestycja jest poza zasięgiem obszaru Natura 2000;
- zachowano normatywne odległości od budynków oraz istniejącej infrastruktury;
- obiekt nie ma wpływu na powierzchnie ziemi w tym glebę, wody powierzchniowe i podziemne, zostanie wybudowany z materiałów posiadających atesty, spełniające wymagania PN i CE oraz warunków technicznych wykonania i odbioru robót budowlanych.

**Obszar oddziaływania projektowanej infrastruktury wynikający z projektowanego zagospodarowania terenu wchodzącego w skład przedmiotowego opracowania jak i jego późniejsza eksploatacja mieści się w całości na działkach 022602\_1.0008.1/2; 022602\_1.0008.1/15; 022602\_1.0008.56/2; 022602\_1.0003.51/5; 022602\_1.0003.51/14; 022602\_1.0003.51/15; 022602\_1.0003.51/11; 022602\_1.0003.55/26; 022602\_1.0003.55/25 na których zostały zaprojektowane i oddziałuje po trasie obiektu liniowego.**

## 8. UWAGI KOŃCOWE

- Po wykonaniu prac wykonać pomiary odbiorcze.
- Prace prowadzić zgodnie z odpowiednimi arkuszami PN/E, IEC, N-SEP i BHP.
- Stosować wyroby i rozwiązania dopuszczone do stosowania w budownictwie.
- Prace prowadzić wg uzgodnień branżowych, a teren po zakończeniu robót uporządkować.
- Materiał z demontażu rozliczyć w magazynie RD Legnica
- Na podstawie art. 21a ust. 2 ustawy z dnia 7 lipca 1994 r. – Prawo Budowlane i Rozporządzenia Ministra Infrastruktury z dnia 27.08.2002 r. nr 1256 należy opracować plan bezpieczeństwa i ochrony zdrowia tzw. plan bioz.

Projektował:

Wiesław Janura



MAPA DO CELÓW PROJEKTOWYCH			
Identyfikator zgłoszenia pracy geodezyjnej		GN 6640.529.2024	sekcje: 5.149.28.25.2.4, 5.149.28.25.4.2, 5.149.29.21.1.3
Skala mapy	1:500	Data sporządzenia mapy	20.12.2024r.
Miejscowość	Złotoryja	Nr działki	według zakresu
Jednostka ewidencyjna		Identyfikator	022602_1
		Nazwa	Złotoryja
Obręb ewidencyjny		Identyfikator	0008
		Nazwa	Obręb nr 8
Nazwa układu współrzędnych		Prostokątnych płaskich	PWUG 2000 pas 5
		Wysokości	PL-EVRF2007-NH

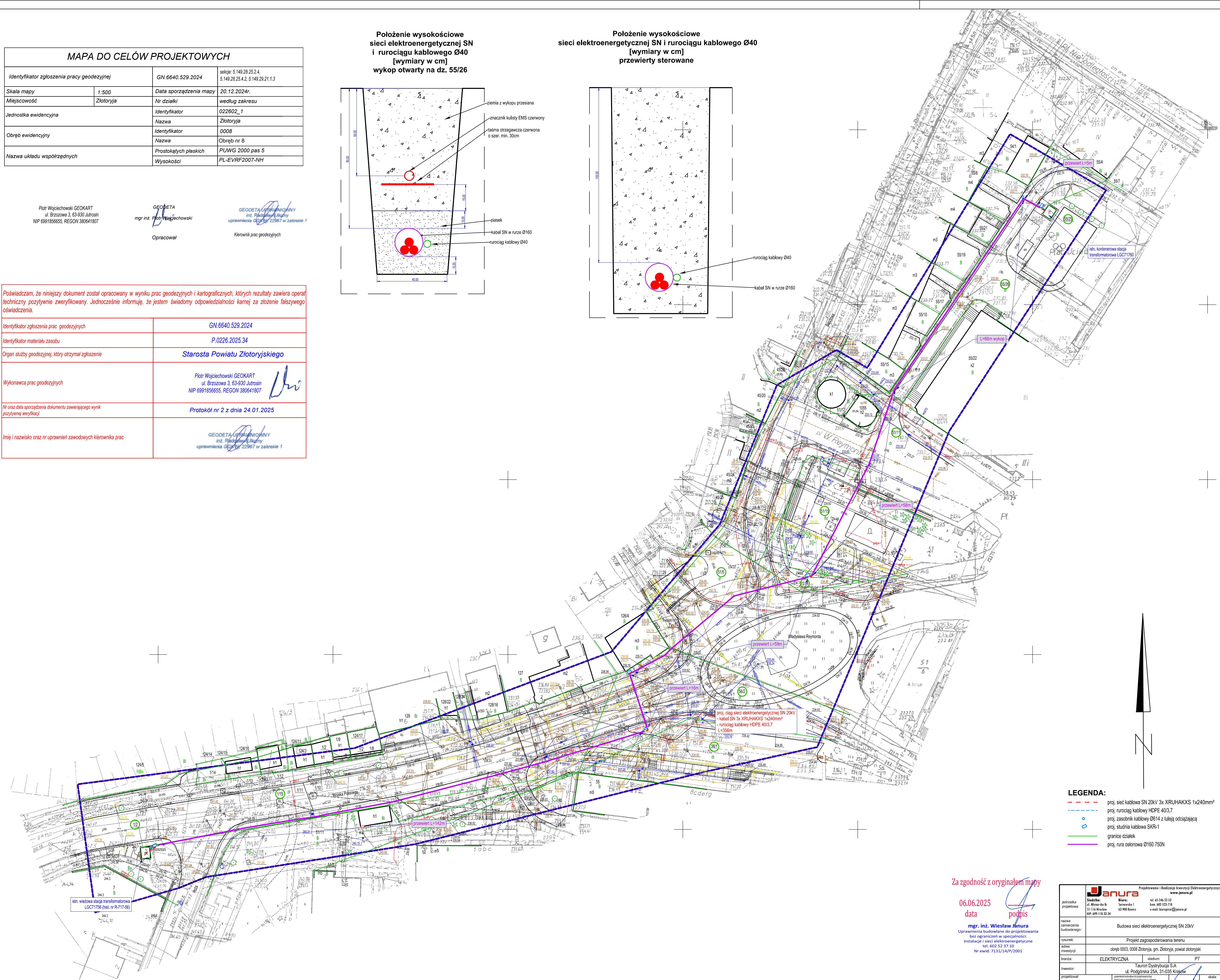
GEODETA UPRAWNIOWY  
inż. Radosław Uliżny  
uprawnienia GGIK Nr 22967 w zakresie 1  
Kierownik prac geodezyjnych




Identyfikator zgłoszenia prac geodezyjnych	GN.6640.529.2024
Identyfikator materiału zasobu	P.0226.2025.34
Organ służby geodezyjnej, który otrzymał zgłoszenie	Starosta Powiatu Złotoryjskiego
Wykonawca prac geodezyjnych	Piotr Wojciechowski GEOKART ul. Brzozowa 3, 63-930 Jutrosin NIP 6991856655, REGON 380641807
Nr oraz data sporządzenia dokumentu zawierającego wynik pozytywnej weryfikacji	Protokół nr 2 z dnia 24.01.2025
Imię i nazwisko oraz nr uprawnień zawodowych kierownika prac	GEODETA I KLASA UPRAWNIENY inż. Radosław Uliński uprawnienia GEOKAT. 22367 w zakresie 1

Diagram illustrating the cross-section of a cable well (szacht kablowy) with dimensions and material specifications:

- Overall height: 80.00
- Height of the upper section: 50.00
- Height of the middle section: 15.00
- Height of the lower section: 15.00
- Overall width at the base: 40.00
- Width of the lower section: 30.00
- Materials and components:
  - ziemia z wykupu przesiana (excavated soil)
  - znacznik kulisty EMS czerwony (red spherical EMS marker)
  - taśma oizograczwa czerwona o szer. min. 30cm (red insulation tape, min. 30cm wide)
  - piasek (sand)
  - kabel SN w rurze Ø160 (SN cable in Ø160 pipe)
  - rurciąg kablowy Ø40 (cable pulling Ø40)

Diagram illustrating the cable tray layout. The tray height is indicated as 1000. The tray contains three red cables (rurciąg kablowy Ø40) and one green cable (kabel SN w rurze Ø160). The tray is labeled with dimensions and cable specifications.



-  proj. sieć kablowa SN 20kV 3x XRUHAKXS 1x240mm<sup>2</sup>
-  proj. rurociąg kablowy HDPE 40/3,7
-  proj. zasobnik kablowy Ø614 z tuleją odciażającą
-  proj. studnia kablowa SKR-1
-  granice działek
-  proj. rura osłonowa Ø160 750N

**mgr. inż. Wiesław Janura**  
Uprawnienia budowlane do projektowania  
bez ograniczeń w specjalności:  
instalacje i sieci elektroenergetyczne  
tel. 602 52 37 10  
Nr ewid. 7131/14/P/2001

		Projektowanie i Realizacja Inwestycji Elektroenergetycznych <a href="http://www.janura.pl">www.janura.pl</a>	
jednostka projektowa:	Siedziba: ul. Włocławka 8 51-116 Wrocław tel. 69-118-13-34	Biuro: Sierakowska 1 43-600 Konecz tel. 65-546-52-73 fax. 60-525-71-78 e-mail: biuro@janura.pl	
nazwa zamawizania budowlanego:	Budowa sieci elektroenergetycznej SN 20kV		
rysunek: inwestycyjny: projekt: branża:	Projekt zagospodarowania terenu obręb 0003, 0008 Zolotyňa g. g. Zolotyňa, polny zolotyňa ELEKTRYCZNA		
inwestor:	Tauron Dystrybucja S.A. ul. Podgórska 25A, 31-035 Kraków	stadium:	PT
projektant:	Wiesław Janura		skala:
sprawdz.	Matusz Zygmunt		data:
opracował:	Matusz Zygmunt		rysunek:
opracował:			S-1



# OPINIE, UZGODNIENIA, POZWOLENIA I INNE DOKUMENTY

wg art. 33 ust.2 pkt 1 ustawy Prawo budowlane

Symbol : 89/OMR/BM/2022

Inwestor : TAURON Dystrybucja S.A. ul. Podgórska 25a, 31-035 Kraków

Branża : Elektryczna

Kategoria obiektu : **XXVI-sieci**

Nazwa :  
Zamierzenia Budowlanego : **Budowa sieci elektroenergetycznej SN 20kV wraz z rurociągiem kablowym fi 40**

Lokalizacja : **Złotoryja gm. Złotoryja, powiat złotoryjski**

Jednostka ewidencyjna : **022602\_1 Złotoryja**

Obręb ewidencyjny : **0008 Złotoryja, 0003 Złotoryja**

Identyfikator : **022602\_1.0008.1/2; 022602\_1.0008.1/15; 022602\_1.0008.56/2;  
022602\_1.0003.51/5; 022602\_1.0003.51/14; 022602\_1.0003.51/15;  
022602\_1.0003.51/11; 022602\_1.0003.55/26; 022602\_1.0003.55/25**

Projektant : **Wiesław Janura**  
uprawnienia budowlane do projektowania bez ograniczeń  
w specjalności instalacyjnej w zakresie sieci, instalacji i urządzeń elektrycznych  
i elektroenergetycznych nr upr. 7131/14/P/2001

## **SPIS ZAŁĄCZNIKÓW**

1. Informacja dotycząca bezpieczeństwa i ochrony zdrowia	str. 3-5
2. Odpis Protokołu z narady koordynacyjnej nr GN.6630.4.2025 z dnia 10.03.2025 r	str. 6-9
3. Uzgodnienie WUOZ Delegatura w Legnicy nr L/Arch.5183.73.2024.JK z dnia 12.04.2024 r.	str. 10-11
4. Decyzja DWKZ nr 893/2024 z dnia 02.10.2024 r. o pozwoleniu konserwatorskim	str. 12-16
5. Decyzja Burmistrza Miasta Złotoryja nr WIU.6853.1.25.2025.MK z dnia 09.06.2025 r.	str. 17-19

## 1. WYTYCZNE PLANU BIOZ

### 1.1 STRONA TYTUŁOWA PLANU BIOZ

Symbol : 89/OMR/BM/2022

Inwestor : TAURON Dystrybucja S.A. ul. Podgórska 25a, 31-035 Kraków

Branża : Elektryczna

Kategoria obiektu : **XXVI-sieci**

Nazwa :  
Zamierzenia Budowlanego : **Budowa sieci elektroenergetycznej SN 20kV wraz z rurociągiem kablowym fi 40**

Lokalizacja : **Złotoryja gm. Złotoryja, powiat złotoryjski**

Jednostka ewidencyjna : **022602\_1 Złotoryja**

Obręb ewidencyjny : **0008 Złotoryja, 0003 Złotoryja**

Identyfikator : **022602\_1.0008.1/2; 022602\_1.0008.1/15; 022602\_1.0008.56/2;  
022602\_1.0003.51/5; 022602\_1.0003.51/14; 022602\_1.0003.51/15;  
022602\_1.0003.51/11; 022602\_1.0003.55/26; 022602\_1.0003.55/25**

Projektant : **Wiesław Janura**  
**ul. Młynarska 8C, 51-116 Wrocław**  
uprawnienia budowlane do projektowania bez ograniczeń  
w specjalności instalacyjnej w zakresie sieci, instalacji i urządzeń elektrycznych  
i elektroenergetycznych nr upr. 7131/14/P/2001



## 1.2 INFORMACJA DO OPRACOWANIA PLANU BIOZ

### 1. Zakres robót dla całego zamierzenia budowlanego oraz kolejność realizacji poszczególnych obiektów:

- wytyczenie geodezyjne sieci kablowej SN
- wykonanie wykopów,
- wykonanie przewiertów,
- zabudowa sieci SN
- zasypanie wykopów i uporządkowanie terenu
- wykonanie podziałów sieci,
- wykonanie pomiarów kontrolnych i załączenie napięcia w obiekcie;

### 2. Wykaz istniejących obiektów budowlanych:

- drogi,
- stacja transformatorowa

### 3. Wskazanie elementów zagospodarowania działki lub terenu, które mogą stwarzać zagrożenie bezpieczeństwa i zdrowia ludzi:

- drogi,
- stacja transformatorowa

### 4. Wskazanie dotyczące przewidywanych zagrożeń występujących podczas realizacji robót budowlanych, określające skalę i rodzaje zagrożeń oraz miejsce i czas wystąpienia:

- zagrożenie porażenia prądem elektrycznym przy odłączaniu i załączaniu napięcia;
- zagrożenie przy pracach dźwigowych;
- zagrożenie przy robotach ziemnych i niezabudowanych otworach;
- zagrożenie potrącenia przez pojazdy związane z ruchem drogowym;
- zagrożenie upadku z wysokości (kosz podnośnikowy)

### 5. Wskazanie sposobu prowadzenia instruktażu pracowników przed przystąpieniem do realizacji robót szczególnie niebezpiecznych:

#### PODSTAWOWE ZASADY BEZPIECZEŃSTWA PRACY PRZY URZĄDZENIACH ELEKTROENERGETYCZNYCH

Pracownicy wykonujący prace przy urządzeniach elektroenergetycznych muszą posiadać odpowiednie zaświadczenia kwalifikacyjne i powinni być przeszkoleni w zakresie ratowania osób porażonych prądem elektrycznym.

Prace przy urządzeniach elektrycznych wykonywać po wyłączeniu spod napięcia zgodnie z wymaganiami bezpieczeństwa i higieny pracy przy urządzeniach elektroenergetycznych;

#### ROBOTY ZIEMNE

Przed przystąpieniem do robót ziemnych należy zapoznać się z projektem technicznym i trasami sieci i urządzeń podziemnych. Należy je oznakować na terenie prowadzonych robót oraz określić ich bezpieczną odległość od wykopu w poziomie i pionie. Przy braku rozeznania co do uzbrojenia terenu wykopy o głębokości większej niż 0.4m prowadzić ręcznie. W przypadku odkrycia jakichkolwiek przewodów instalacyjnych, należy bezzwłocznie przerwać roboty do czasu ustalenia pochodzenia tych instalacji i określenia, czy i w jaki sposób możliwe jest w tym miejscu dalsze bezpieczne prowadzenie prac. Wykopy w miejscach dostępnych dla osób niezatrudnionych przy robotach należy zabezpieczyć przed przypadkowym wpadnięciem osób postronnych.

Ładunek i wyładunek bębnow z przewodami może być dokonywany wyłącznie przy użyciu dźwigu albo ramp pochyłni. Zabrania się wyładunku przez zrzucanie ich z samochodu lub ramp.

#### BEZPIECZEŃSTWA PRACY PRZY STOSOWANIU SPRZĘTU CIĘŻKIEGO

##### Dźwigi samojezdne

Ze względu na niebezpieczeństwo porażenia prądem elektrycznym zabrania się ustawiania dźwigu pod przewodami linii energetycznych i wykonywania pracy w tych warunkach.

Zabrania się przebywania osobom podczas pracy dźwigu w zasięgu działania jego ramienia.

Kierownik budowy ma obowiązek zapewnić operatorowi bezpieczne warunki pracy.

Operator ma prawo odmówić wykonania polecenia, jeżeli nie może wykonać pracy w sposób zapewniający jemu i osobom zatrudnionym lub postronnym pełnego bezpieczeństwa.

### *Koparki*

Przy wykonywaniu wykopów koparką należy uzyskać zgodę inwestora i sprawdzić czy na trasie znajdują się sieci i urządzenia podziemne.

Koparkę może obsługiwać jedynie pracownik posiadający odpowiednie uprawnienia.

W zasięgu działania koparki zabrania się przebywania brygadzie kablowej i osobom postronnym.

### PODSTAWOWE ZASADY BEZPIECZEŃSTWA PRACY NA PODNOŚNIKACH KOSZOWYCH

Pracownicy wykonujący prace na wysokościach powinni być przeszkoleni z zasad bhp, sprawni fizycznie i psychicznie oraz posiadać aktualne badania lekarskie.

W trakcie robót należy zachować szczególną ostrożność z zachowaniem następujących zasad:

- przestrzegać ściśle zalecenia instrukcji fabrycznej podnośnika;
- podnośnik ustawić na twardym podłożu;
- zabrania się wykonywania prac w czasie silnych wiatrów, ulewnych deszczów, śnieżycy;
- na pomoście roboczym pojedynczego kosza mogą przebywać jednocześnie dwie osoby;
- zabrania się nawet krótkich przejazdów, gdy pracownicy znajdują się na pomoście;
- pracownicy zatrudnieni na wysokościach oraz pracownicy współpracujący z nimi na niższych poziomach mają obowiązek używania hełmów ochronnych;
- w czasie wykonywania prac na wysokościach jeden z pracowników powinien znajdować się na ziemi wyposażony w sprzęt i środki umożliwiające szybkie udzielenie pierwszej pomocy;

UWAGI:

- używać materiały dopuszczone do stosowania w budownictwie;
- prace wykonać zgodnie z projektem branżowym, planem bioz i obowiązującymi przepisami PN/E, BHP.

### **6. Wskazanie środków technicznych i organizacyjnych, zapobiegających niebezpieczeństwom wynikającym z wykonywania robót budowlanych w strefach szczególnego zagrożenia zdrowia lub w ich sąsiedztwie w tym zapewniających bezpieczną i sprawną komunikację, umożliwiającą szybką ewakuację na wypadek pożaru, awarii i innych zagrożeń:**

- drogi dojazdowe powinny być przejezdne, zabrania się składowania na nich materiałów budowlanych, gromadzenia sprzętu itp.
- na placu budowy w widocznym miejscu powinien znajdować się sprzęt p.poż.
- umieszczenie we wszelkich, widocznych miejscach, tablic ostrzegawczo- informacyjnych.

opracował:  
Wiesław Janura

Odpis protokołu z narady koordynacyjnej  
dotyczącej usytuowania projektowanej sieci uzbrojenia terenu,  
przeprowadzonej przez Starostę Złotoryjskiego sposobem elektronicznym  
w siedzibie Wydziału Geodezji, Katastru i Gospodarki Nieruchomościami Starostwa  
Powiatowego w Złotoryi  
w terminie do 2025-03-10

Znak sprawy: GN.6630.4.2025

Wnioskodawca: Janura      Projektowanie      i      Realizacja      Inwestycji      Elektroenergetycznych      Wiesław Janura  
51-116 Wrocław, ul. Młynarska 8C, Polska

Opis przedmiotu narady:

Lokalizacja: OBRĘB 3, Dz.: 51/5, 51/11, 51/14, 51/15, 55/25, 55/26

OBRĘB 8, Dz.: 1/2, 1/15, 56/2

Rodzaj i funkcja przewodu: Projekt sieci elektroenergetycznej średniego napięcia, rozdzielcza, napięcie 15 kV

Informacje uzupełniające: napięcie 15 kV

Przewodniczący narady koordynacyjnej: Sylwia Jelec

Wynik narady (określa Przewodniczący narady koordynacyjnej po jej zakończeniu):  
jednomyślny i pozytywny

Podmioty władające sieciami uzbrojenia terenu:			
Lp.	Oznaczenie podmiotu oraz imię i nazwisko osoby, która ten podmiot reprezentuje:	Stanowisko/treść uwagi:	Podpis:
1.	DSS OPERATOR SPÓŁKA AKCYJNA _____ Andrzej Heluszka	pozytywne bez uwag _____ Brak uwag	
2.	Operator Gazociągów Przesyłowych GAZ-SYSTEM S.A. Oddział we Wrocławiu _____ Iwona Filipowska	nie dotyczy _____ Nie dotyczy	
3.	Orange Polska S.A. Kraków _____ _____	pozytywne bez uwag _____ Należycie zawiadomiony podmiot nie uczestniczył w naradzie	
4.	Polska Spółka Gazownictwa we Wrocławiu, Gazownia w Legnicy _____ Dorota Mikoła	pozytywne z uwagami _____ Dla sieci gazowej występującej na terenie opracowania, wyznaczamy strefy kontrolowane, które wielkości zostały określone w Rozporządzeniu Ministra Gospodarki z dnia 26-04-2013 roku w sprawie warunków technicznych, jakim powinny odpowiadać sieci gazowe i ich usytuowanie (Dz. U. 2013. poz.640). w myśl zapisu cytowanego wyżej rozporządzenia w strefach tych nie należy podejmować działań mogących spowodować uszkodzenie gazociągu podczas jego użytkowania.	

		W miejscach skrzyżowań należy zachować minimalną pionową odległość tj. 0,2 m pomiędzy powierzchnią zewnętrzną ścianki gazociągu i skrajnymi elementami uzbrojenia podziemnego. O przystąpieniu do robót należy poinformować Gazownię w Legnicy	
5.	Powiatowy Zarząd Dróg w Złotoryi _____ Bogusław Baraniecki	nie dotyczy _____ Nie dotyczy	
6.	Rejonowe Przedsiębiorstwo Komunalne Sp. z o.o. _____ Grzegorz Sokołowski	pozytywne z uwagami _____ 1. O przystąpieniu do robót należy poinformować RPK sp. z o.o. w Złotoryi z 7-dniowym wyprzedzeniem. 2. Roboty ziemne w miejscu zbliżeń i skrzyżowań z infrastrukturą wod.-kan. wykonać ręcznie z zachowaniem normatywnych odległości. 3. Szczegółowy przebieg infrastruktury wod.-kan. należy ustalić w terenie na podstawie wykopów kontrolnych. 4. Roboty należy wykonać ostrożnie nie niszcząc istniejącej infrastruktury wod.-kan. 5. Należy poinformować Przedsiębiorstwo o zakończeniu prac	
7.	TAURON Dystrybucja S.A. Oddział w Legnicy _____ Kinga Janowicz	pozytywne bez uwag _____ Brak uwag	
Wójt/burmistrz/prezydent miasta według właściwości miejscowej:			
Lp.	Oznaczenie organu oraz Imię i nazwisko osoby upoważnionej przez organ:	Stanowisko/treść uwagi:	Podpis:
1.	Burmistrz Miasta Złotoryja _____ Należy zawiadomiony podmiot nie uczestniczył w naradzie	pozytywne bez uwag _____ Należy zawiadomiony podmiot nie uczestniczył w naradzie	
Uwaga własna przewodniczącego:			
Lp.	Oznaczenie podmiotu oraz Imię i nazwisko	Stanowisko/treść uwagi:	Podpis:
1.	Przewodniczący Rady Koordynacyjnej _____ Sylvia Jelec	pozytywne z uwagami _____ Informuję, że w zakresie inwestycji uzgodniono wcześniej projekty: - sieci elektroenergetycznej nN, sieci kanalizacji deszczowej, przyłącza kanalizacji sanitarnej oraz przyłącza wodociągowego; wnioskodawca: Active Line Marcin Taczalski, 20-704 Lublin, ul. Wojciechowska 7F; Protokół Nr GN.6630.82.2023 z dnia 31.08.2023 r. - sieci gazowej z przyłączami; wnioskodawca: Biuro Projektowe Syntech Synowiec i Juda sp. j. ul. Uroczna 22, 58-500 Jelenia Góra; Protokół Nr GN.6630.132.2021 z dnia 19.11.2021 r. Niniejsze opracowania należy skoordynować z w/w projektem, bądź w zależności od stopnia realizacji - ze stanem faktycznym na gruncie.	

Wniosek o koordynację robót budowlanych, o których mowa w art. 36a ust. 3 pkt 5 lit. b ustawy z dnia 7 maja 2010 r. o wspieraniu rozwoju usług i sieci telekomunikacyjnych, jeśli został złożony:

nie złożono\*\*\*\*,

złożono\*\*\*\*.

\*\*\*\*niewłaściwe skreślić

Treść protokołu została uzgodniona z osobami, które uczestniczyły w naradzie wyłącznie za pomocą środków komunikacji elektronicznej.

Integralną częścią protokołu z narady koordynacyjnej jest plan sytuacyjny sporządzony na kopii aktualnej mapy zasadniczej lub kopii aktualnej mapy do celów projektowych, poświadczony za zgodność z oryginałem przez projektanta z przedstawioną na nim propozycją usytuowania projektowanych sieci uzbrojenia terenu z adnotacją, że ta dokumentacja była przedmiotem narady koordynacyjnej.

Dokument podpisany elektronicznie

Protokolant: Sylwia Jelec

Sylwia Jelec  
Główny Specjalista  
Wydział Budowy, Kształtu i  
Bezpieczeństwa Nieruchomości  
Biuro Głównego Inżyniera w Złotym

.....  
Podpis i pieczęć przewodniczącego narady koordynacyjnej

Informacje dodatkowe:

1. Zgodnie z art. 28ba ust. 1 ustawy z dnia 17 maja 1989 r. Prawo geodezyjne i kartograficzne (t.j. Dz.U.2021.1990), nieobecność na naradzie koordynacyjnej podmiotu należy zawiadomionego o jej miejscu i terminie nie stanowi przeszkody do jej przeprowadzenia. Przyjmuje się, że podmiot ten nie składa zastrzeżeń do usytuowania projektowanej sieci uzbrojenia terenu (...).
2. Zgodnie z § 10 ust. 1 pkt 2 Rozporządzenia Ministra Administracji i Cyfryzacji z dnia 21 października 2015 r. w sprawie powiatowej bazy GESUT i krajowej bazy GESUT (Dz.U.2015.1938), powiatową bazę GESUT (...) aktualizuje się w drodze czynności materialno-technicznych na podstawie danych lub informacji zawartych w dokumentach, które były przedmiotem narady koordynacyjnej, (...), w przypadku gdy stanowiska uczestników tej narady są jednomyślne i pozytywne.
3. Zgodnie z art. 15 ust. 1 w związku z art. 48 ust. 1 pkt 3 ustawy z dnia 17 maja 1989 r. Prawo geodezyjne i kartograficzne (t.j. Dz.U.2021.1990): znaki geodezyjne, urządzenia zabezpieczające te znaki oraz budowle triangulacyjne podlegają ochronie; kto wbrew przepisom art. 15 niszczy, uszkadza, przemieszcza znaki geodezyjne, grawimetryczne lub magnetyczne i urządzenia zabezpieczające te znaki oraz budowle triangulacyjne, a także nie zawiadamia właściwych organów o zniszczeniu, uszkodzeniu lub przemieszczeniu znaków geodezyjnych, grawimetrycznych lub magnetycznych, urządzeń zabezpieczających te znaki oraz budowli triangulacyjnych, podlega karze grzywny.
4. Zgodnie z art. 277 Kodeksu karnego, kto znaki graniczne niszczy, uszkadza, przesuwa lub czyni niewidocznymi albo fałszywie wystawia podlega grzywnie, karze ograniczenia wolności albo pozbawienia wolności do lat dwóch.
5. O wymagane zezwolenia na usunięcie drzew lub krzewów kolidujących z przebiegiem projektowanej inwestycji należy wnioskować do odpowiedniego organu w trybie przepisów ustawy z dnia 16 kwietnia 2004 r. o ochronie przyrody (t.j. Dz.U.2020.55).



MAPA DO CELÓW PROJEKTOWYCH			
Identyfikator zgłoszenia pracy geodezyjnej		GN.6640.529.2024	sekcje: 5.149.28.25.2.4, 5.149.28.25.4.2, 5.149.28.21.1.3
Skala mapy	1:500	Data sporządzenia mapy	20.12.2024r.
Miejscowość	Złotoryja	Nr działki	według zakresu
Jednostka ewidencyjna	Identyfikator	022602_1	
		Nazwa	
Obręb ewidencyjny	Identyfikator	0008	
		Nazwa	
Nazwa układu współrzędnych	Prostokątów płaskich	PUWG 2000 pas 5	
		Wysokości	

Piotr Wojciechowski GEOKART  
ul. Brzozowa 3, 63-930 Jutrosin  
NIP 6991856655, REGON 380641807

GEODETA  
mgr inż. Piotr Wojciechowski

Opracował

GEODETA UPRAWNIOWANY  
inż. Radosław Uliński  
uprawnienia GUKW 22967 w zakresie 1

Kierownik prac geodezyjnych

Poświadczam, że niniejszy dokument został opracowany w wyniku prac geodezyjnych i kartograficznych, których rezultaty zawiera operat techniczny pozytywnie zweryfikowany. Jednocześnie informuję, że jestem świadomy odpowiedzialności karnej za złożenie fałszywego oświadczenia.

Identyfikator zgłoszenia prac geodezyjnych	GN.6640.529.2024
Identyfikator materiału zasobu	P.0226.2025.34
Organ służby geodezyjnej, który otrzymał zgłoszenie	Starosta Powiatu Złotoryjskiego
Wykonawca prac geodezyjnych	Piotr Wojciechowski GEOKART ul. Brzozowa 3, 63-930 Jutrosin NIP 6991856655, REGON 380641807
Nr oraz data sporządzenia dokumentu zawierającego wynik pozytywnej weryfikacji	Protokół nr 2 z dnia 24.01.2025
Imię i nazwisko oraz nr uprawnień zawodowych kierownika prac	GEODETA UPRAWNIOWANY inż. Radosław Uliński uprawnienia GUKW 22967 w zakresie 1

Niniejsza dokumentacja projektowa była przedmiotem narady konsygnacyjnej przeprowadzonej zgodnie z art. 28c ust. 1 ustawy z dnia 17 maja 1989 r. o wyznaczeniu granic, w sprawie: wyznaczenia granic nieruchomości w Złotoryi, do dnia 2025-03-10 pod numerem sprawy GN.6630.4.2025.  
Dokument podpisany elektronicznie przez Sylwia Jelec  
Podpisane przez: art. 28c ust. 1 ustawy z dnia 17 maja 1989 r. o wyznaczeniu granic, w sprawie: wyznaczenia granic nieruchomości w Złotoryi, do dnia 2025-03-10 pod numerem sprawy GN.6630.4.2025.  
Prace geodezyjne i kartograficzne

**LEGENDA:**  
- - - - - proj. sieć kablowa SN 20kV  
- - - - - granice działek  
o proj. zasobnik kablowy Ø614 z tuleją odcinającą  
□ proj. studnia kablowa SKR-1

Za zgodność z oryginałem mapy

20.02.2025  
data  
mgr. inż. Wiesław Janura  
Uprawnienia budowlane do projektowania  
bez ograniczeń w specjalności:  
instalacje i sieci elektroenergetyczne  
tel. 602 52 37 10  
Nr ewid. 7131/14/P/2001

Wiesław Janura  
Elektronicznie podpisany przez  
Wiesław Janura  
Data: 2025.02.21  
12:45:06 +01'00'

Janura		Projektowanie i Realizacja Inwestycji Elektroenergetycznych	
jednostka projektowa:	Siedziba: ul. Wierzyńska 8, 51-114 Wrocław, NIP 199 118 33 34	Biurowo: ul. Wierzyńska 8, 51-114 Wrocław, NIP 199 118 33 34	tel. 45 546 52 53 kom. 402 523 718 e-mail: biuro@janura.pl
temat inwestycji:	Wymiana linii kablowej średniego napięcia LGCT17156 - LGCT17160 Ułożenie kanałowej kablowej od stacji transformatorowej 200.4kV LGCT17156 ul. Wójcika Półskiego do stacji transformatorowej 200.4kV LGCT17160 Plac Reymonta w Złotoryi		
nazwa zamierzenia budowlanego:	Budowa sieci elektroenergetycznej do 20kV		
rysunek:	PZT stan projektowany z zaznaczeniem działek objętych inwestycją		
adres inwestycji:	obręb 0003, 0008 Złotoryja, gm. Złotoryja, powiat złotoryjski		
branża:	ELEKTRYCZNA	stadium:	UZGODNIENIE
inwestor:	Tauron Dystrybucja S.A. ul. Podgórska 25A, 31-035 Kraków		
projektował:	Wiesław Janura	skala:	1:500
data:	20.02.2024	rysownik:	ZUD
opracował:	Mateusz Zygmunt		
opracował:			



# WOJEWÓDZKI URZĄD OCHRONY ZABYTKÓW WE WROCŁAWIU

Delegatura w Legnicy  
ul. Zamkowa 2, 59-220 Legnica  
tel. (76) 721 31 10

dwkz-ig@dwkz.pl  
ePUAP: /dwkz/skrytka  
<http://wosoz.ibip.wroc.pl/public/>



L/Arch.5183.73.2024.JK

Legnica, 12.04.2024 r.

**TAURON Dystrybucja S.A.**  
na ręce pełnomocnika:  
**Maciej Strugała**  
ul. Sarnowska 1  
63-900 Rawicz

dotyczy: modernizacji sieci elektroenergetycznej SN polegającej na budowie kabla SN 20kV wraz z kanalizacją kablową do sterowania tą siecią w m. Złotoryja ul. Wojska Polskiego, dz. nr 1/2, 1/15, 56/2 obręb 0008, dz. nr 51/5, 51/14, 51/15, 51/11, 55/26, 55/25 obręb 0003 Złotoryja miasto

W odpowiedzi na pismo z dnia 12.03.2024 r. (data wpływu 13.03.2024 r. ePUAP) w sprawie jw. ze stanowiska konserwatorskiego uprzejmie informuję, iż **na prowadzenie prac ziemnych związanych z realizacją ww. inwestycji wymagane jest uzyskanie pozwolenia konserwatora zabytków w trybie art. 36 ust. 1 pkt.5. ustawy z dnia 23 lipca 2003 r. o ochronie zabytków i opiece nad zabytkami /t.j. Dz. U. z 2022 r. poz. 840 ze zm./.**

Inwestycja zlokalizowana jest w obszarze ośrodka historycznego miasta Złotoryja, wpisanego do rejestru zabytków decyzją nr A/2686/506, dla którego wyznaczono strefę ochrony konserwatorskiej w mpzp oraz w strefie występowania stanowiska archeologicznego nr 13/13/79-18.

Nawarstwienia archeologiczne są zabytkiem w myśl art. 3 pkt. 4, ustawy z dnia 23 lipca 2003 r. o ochronie zabytków i opiece nad zabytkami, w związku z art. 6 ust. 3a ustawy. *Ochrona zabytku w myśl art. 4 pkt 2 przywołanej ustawy polega m.in. na zapobieganiu zagrożeniom mogącym spowodować uszczerbek dla wartości zabytku. Nawarstwienia archeologiczne są zabytkiem specyficznym stanowiącym nieodwracalne bogactwo kulturowe, które przetrwało do naszych czasów. Jego zachowanie w formie nienaruszonej winno leżeć w interesie społecznym jako wspólne dobro całej społeczności ludzkiej.*

Na terenach przeznaczonych pod zainwestowanie, jedyną formą ochrony treści historycznej jest przeprowadzenie badań archeologicznych i zadokumentowanie odkrytych reliktyw historycznego osadnictwa, lub zakaz inwestowania w celu ochrony szczególnie wartościowych naukowo obiektów. Inwestycje wymagające ingerencji w istniejący poziom gruntu stanowią, bowiem zagrożenie dla zachowanych reliktyw archeologicznych, których zachowanie i zadokumentowanie leży w interesie społecznym ze względu na posiadaną wartość historyczną i naukową.

Pozwolenie konserwatora zabytków na prowadzenie badań archeologicznych należy uzyskać przed przystąpieniem do planowanych prac.

- W tym celu Inwestor winien złożyć wniosek o wydanie pozwolenia na prowadzenie badań archeologicznych w oparciu o rozporządzenie Ministra Kultury i Dziedzictwa Narodowego z dnia 2 sierpnia 2018 r. w sprawie prowadzenia prac konserwatorskich, prac restauratorskich i badań konserwatorskich, przy zabytku wpisanym do rejestru zabytków albo na Listę Skarbów Dziedzictwa oraz robót budowlanych, badań architektonicznych i innych działań przy zabytku wpisanym do rejestru zabytków, a także badań archeologicznych i poszukiwań zabytków /Dz. U. 2021 poz. 81/.

W załączeniu zwrot 1 opieczetowanego egz. mapy pzt (rys. WUOZ), drugi egz. pozostawiono w aktach sprawy.

## Otrzymuje:

adresat

aa tk. zabytki archeologiczne

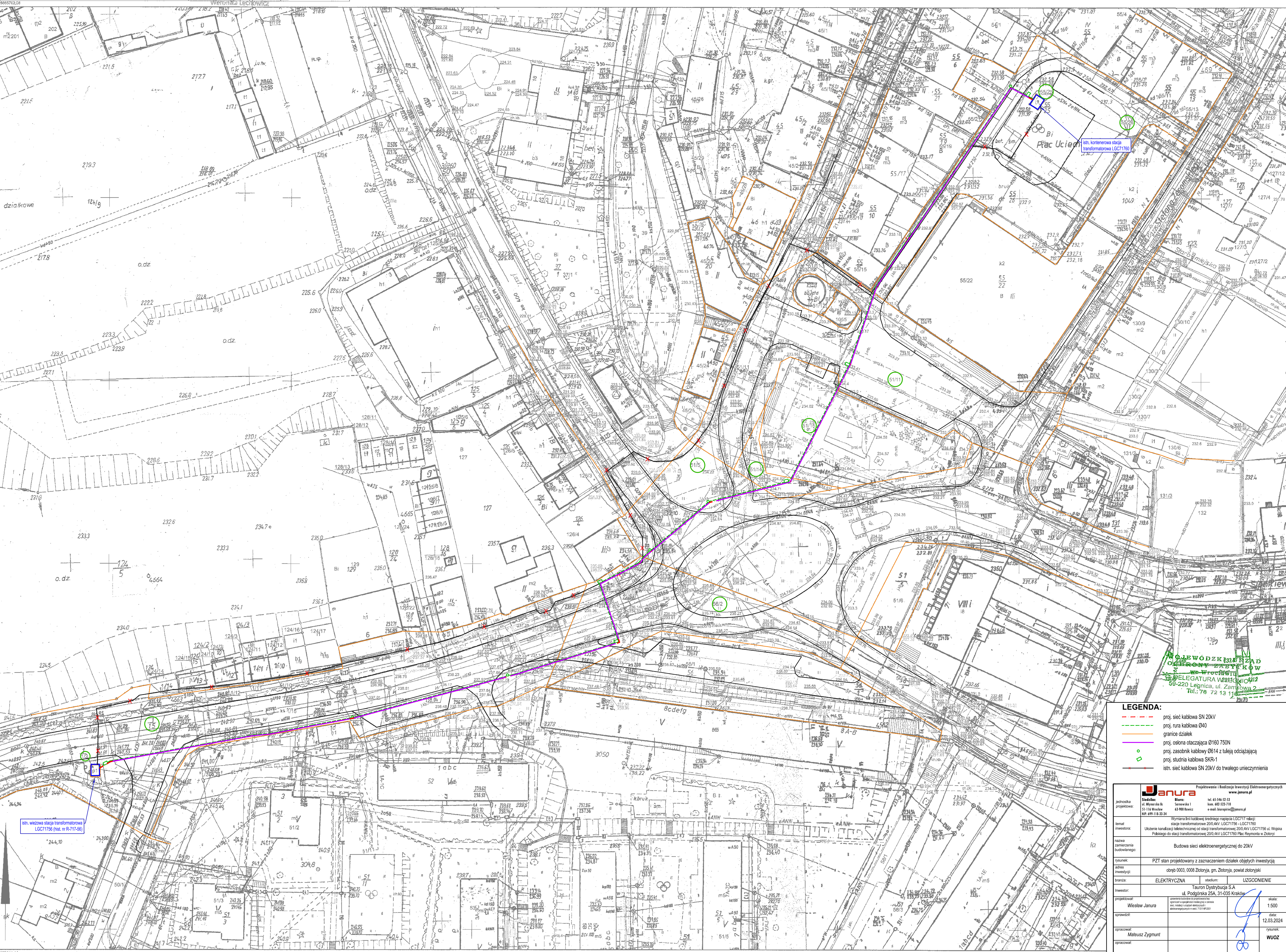
spełniono obowiązek wynikający z RODO

Sprawę prowadzi starszy Inspektor - Joanna Korus – tel. 076 72 13 114 (w godz. 9.00-12.00), [j.korus@dwkz.pl](mailto:j.korus@dwkz.pl)

*[Podpis]*  
Wojewódzki Urząd Ochrony Zabytków  
we Wrocławiu  
mgr Małgorzata Lisewska  
KIEROWNIK DELEGATURY  
w Legnicy



STAROSTA ZŁOTORYJSKI pl. Niepodległości 8, 59-500 Złotoryja, tel./fax: (076) 878 69 40			
KOPIA MAPY ZASADNICZEJ			Skala 1:500
Godło arkusza mapy	5.149.28.25.2.4, 5.149.28.25.4.2, 5.149.28.25.4.3, 5.149.28.25.4.4, 5.149.28.25.4.5, 5.149.28.25.4.6, 5.149.28.25.4.7, 5.149.28.25.4.8, 5.149.28.25.4.9, 5.149.28.25.4.10, 5.149.28.25.4.11, 5.149.28.25.4.12, 5.149.28.25.4.13, 5.149.28.25.4.14, 5.149.28.25.4.15, 5.149.28.25.4.16, 5.149.28.25.4.17, 5.149.28.25.4.18, 5.149.28.25.4.19, 5.149.28.25.4.20, 5.149.28.25.4.21, 5.149.28.25.4.22, 5.149.28.25.4.23, 5.149.28.25.4.24, 5.149.28.25.4.25, 5.149.28.25.4.26, 5.149.28.25.4.27, 5.149.28.25.4.28, 5.149.28.25.4.29, 5.149.28.25.4.30, 5.149.28.25.4.31, 5.149.28.25.4.32, 5.149.28.25.4.33, 5.149.28.25.4.34, 5.149.28.25.4.35, 5.149.28.25.4.36, 5.149.28.25.4.37, 5.149.28.25.4.38, 5.149.28.25.4.39, 5.149.28.25.4.40, 5.149.28.25.4.41, 5.149.28.25.4.42, 5.149.28.25.4.43, 5.149.28.25.4.44, 5.149.28.25.4.45, 5.149.28.25.4.46, 5.149.28.25.4.47, 5.149.28.25.4.48, 5.149.28.25.4.49, 5.149.28.25.4.50, 5.149.28.25.4.51, 5.149.28.25.4.52, 5.149.28.25.4.53, 5.149.28.25.4.54, 5.149.28.25.4.55, 5.149.28.25.4.56, 5.149.28.25.4.57, 5.149.28.25.4.58, 5.149.28.25.4.59, 5.149.28.25.4.60, 5.149.28.25.4.61, 5.149.28.25.4.62, 5.149.28.25.4.63, 5.149.28.25.4.64, 5.149.28.25.4.65, 5.149.28.25.4.66, 5.149.28.25.4.67, 5.149.28.25.4.68, 5.149.28.25.4.69, 5.149.28.25.4.70, 5.149.28.25.4.71, 5.149.28.25.4.72, 5.149.28.25.4.73, 5.149.28.25.4.74, 5.149.28.25.4.75, 5.149.28.25.4.76, 5.149.28.25.4.77, 5.149.28.25.4.78, 5.149.28.25.4.79, 5.149.28.25.4.80, 5.149.28.25.4.81, 5.149.28.25.4.82, 5.149.28.25.4.83, 5.149.28.25.4.84, 5.149.28.25.4.85, 5.149.28.25.4.86, 5.149.28.25.4.87, 5.149.28.25.4.88, 5.149.28.25.4.89, 5.149.28.25.4.90, 5.149.28.25.4.91, 5.149.28.25.4.92, 5.149.28.25.4.93, 5.149.28.25.4.94, 5.149.28.25.4.95, 5.149.28.25.4.96, 5.149.28.25.4.97, 5.149.28.25.4.98, 5.149.28.25.4.99, 5.149.28.25.4.100	GN.6642.733.2023	
Jednostka ewidencyjna	ZŁOTORYJA	Identyfikator materiału zasobu	P.0226.2017.730
Obręb ewidencyjny	OBRĘB 2, OBRĘB 3, OBRĘB 8	Nazwa materiału zasobu	Mapa zasadnicza
Numer działki	wg załącznika	Imię, nazwisko i podpis osoby reprezentującej organ:	Data wykonania kopii materiału zasobu:
Układ współrz. płaskich	2000_15		
Układ wysokości	Mapa obiektowa PL-EVRF2007-NH	Mapa rastrowa Kronsztad 86	06-12-2023 r.



LEGENDA:

- proj. sieć kablowa SN 20kV
- proj. rura kablowa Ø40
- granicie działek
- proj. osłona odciskająca Ø160 750N
- proj. zasobnik kablowy Ø614 z tuleją odciskającą
- proj. studnia kablowa SKR-1
- istn. sieć kablowa SN 20kV do trwałego unieczyszczenia

<b>Janura</b>		Projektowanie i Realizacja Inwestycji Elektroenergetycznych	
jednostka projektowa	Siedziba: ul. Młyńska 8a, 51-114 Wrocław, NIP: 149-118-33-34	Biurowo: ul. Młyńska 8a, 51-114 Wrocław, NIP: 149-118-33-34	tel. 45 546 52 53, kom. 402 523 718, e-mail: biuro@janura.pl, www.janura.pl
temat inwestycji	Wymiana linii kablowej średniego napięcia LGCT1717 rólą: stacja transformatorowa 200/4kV LGCT1756 - LGCT1780. Ułożenie kablówki kablowej od stacji transformatorowej 200/4kV LGCT1756 ul. Wąska Północnej do stacji transformatorowej 200/4kV LGCT1780 Plac Rynek w Złotoryi		
nazwa zamawiającego	Budowa sieci elektroenergetycznej do 20kV		
rysunek	PZT stan projektowany z zaznaczeniem działek objętych inwestycją	adres inwestycji	obręb 0003, 0008 Złotoryja, gm. Złotoryja, powiat zlotoryjski
branża	ELEKTRYCZNA	stadium	UZGODNIENIE
inwestor	Tauron Dystrybucja S.A. ul. Podgórska 25A, 31-035 Kraków		
projektant	Wiesław Janura	skala	1:500
opracował	Mateusz Zygmunt	data	12.03.2024
opracował		rysownik	WUOZ



# DOLNOŚLĄSKI WOJEWÓDZKI KONSERWATOR ZABYTKÓW

Delegatura w Legnicy  
ul. Zamkowa 2, 59-220 Legnica  
tel. (76) 721 31 10

dwkz-lg@dwkz.pl  
cPUAP: /dwkz/skrytka  
<http://wosoz.ibip.wroc.pl/public/>



Legnica, dnia 2 października 2024 r.

L/Arch.5161.145.2024.JK

## DECYZJA NR 893/2024 POZWOLENIE NA PROWADZENIE BADAŃ ARCHEOLOGICZNYCH

Na podstawie art. 89 pkt 2, art. 92 ust. 6 art. 36 ust. 1 pkt. 5, ustawy z dnia 23 lipca 2003 r. o ochronie zabytków i opiece nad zabytkami /t.j. Dz. U. z 2024 poz. 1292./, § 18 rozporządzenia Ministra Kultury i Dziedzictwa Narodowego z dnia 2 sierpnia 2018 r. w sprawie prowadzenia prac konserwatorskich, prac restauratorskich i badań konserwatorskich, przy zabytku wpisanym do rejestru zabytków albo na Liście Skarbów Dziedzictwa oraz robót budowlanych, badań architektonicznych i innych działań przy zabytku wpisanym do rejestru zabytków, a także badań archeologicznych i poszukiwań zabytków /Dz. U. 2021 poz. 81./, oraz art. 104 Kodeksu postępowania administracyjnego ustawa z dnia 14 czerwca 1960 r. /t.j. Dz. U. 2024 poz. 572./, po rozpatrzeniu wniosku TAURON Dystrybucja S.A. ul. Podgórska 25a, 31-035 Kraków reprezentowanej przez pełnomocnika Pana Macieja Strugałę w sprawie wydania pozwolenia na prowadzenie ratowniczych badań archeologicznych **w m. Złotoryja na działce nr 1/2, 1/15, 56/2 obręb 0008, 515, 51/14, 51/15, 51/11, 55/25, 55/26 obręb 0003** (współrzędne - dwa punkty: x-56656777.1497 y-5564003.8087; x-5665493.9583 y-5563747.7380) w ramach inwestycji: *budowa sieci elektroenergetycznej do 20kV* po ocenie danych przedstawionych we wniosku i załącznikach do niego: program prac archeologicznych opracowany przez Macieja Strugałę; mapa topograficzna z zaznaczonym miejscem planowanych prac,

### udzielam pozwolenia

**TAURON Dystrybucja S.A. ul. Podgórska 25a, 31-035 Kraków** na przeprowadzenie ratowniczych badań archeologicznych *obszarze ośrodka historycznego miasta Złotoryja, wpisanego do rejestru zabytków decyzją nr A/2686/506, dla którego wyznaczono strefę ochrony konserwatorskiej w mpzp oraz w strefie występowania stanowiska archeologicznego nr 13/13/79-18, w m. Złotoryja na działce nr 1/2, 1/15, 56/2 obręb 0008, 515, 51/14, 51/15, 51/11, 55/25, 55/26 obręb 0003* (współrzędne - dwa punkty: x-56656777.1497 y-5564003.8087; x-5665493.9583 y-5563747.7380) w ramach inwestycji: *budowa sieci elektroenergetycznej do 20kV* prowadzonych zgodnie z zakresem i w sposób wskazany w programie prowadzenia badań archeologicznych opracowanym przez Macieja Strugałę stanowiącym załącznik nr 1 do niniejszej decyzji, mapa z oznaczonym miejscem prowadzenia badań archeologicznych stanowi załącznik nr 2 do niniejszej decyzji.

**Pozwolenie traci ważność z dniem 31 grudnia 2025 r.**

**Pozwolenie wydaje się pod następującymi warunkami:**

- Obowiązku kierowania ww. badaniami przez osobę spełniającą wymagania, o których mowa odpowiednio w art. w art. 37e ust. 1 ustawy o ochronie zabytków i opiece nad zabytkami;**
- Obowiązku przekazania Dolnośląskiemu Wojewódzkiemu Konserwatorowi Zabytków nie później niż w terminie 14 dni przed dniem rozpoczęcia badań archeologicznych, a w toku badań na 14 dni przed dokonaniem zmiany osoby, o której mowa w pkt 1.:**
  - imienia, nazwiska i adresu osoby, o której mowa w pkt 1,
  - dokumentów potwierdzających spełnienie przez tę osobę wymagań, o których mowa odpowiednio w art. 37e ust. 1 ww. ustawy,
  - oświadczenia osoby, o której mowa w pkt 1, o przyjęciu przez tę osobę obowiązku kierowania tymi badaniami archeologicznymi albo samodzielnego ich wykonywania;
- Zawiadomienia Dolnośląskiego Wojewódzkiego Konserwatora Zabytków o terminie rozpoczęcia i zakończenia wskazanych w pozwoleniu badań archeologicznych;**
- Niezwłocznego zawiadomienia Dolnośląskiego Wojewódzkiego Konserwatora Zabytków o zagrożeniach lub nowych okolicznościach ujawnionych w trakcie prowadzenia wskazanych w pozwoleniu badań archeologicznych;**

5. Prowadzenia dokumentacji przebiegu badań archeologicznych oraz opracowania tych badań w sposób umożliwiający jednoznaczną identyfikację i dokładną lokalizację przestrzenną wszystkich czynności oraz dokonanych odkryć i przekazania jej Dolnośląskiemu Wojewódzkiemu Konserwatorowi Zabytków w terminie określonym przez Dolnośląskiego Wojewódzkiego Konserwatora Zabytków nie dłuższym niż **6 miesięcy** od dnia zakończenia tych badań;
6. Prowadzenia doraźnej konserwacji pozyskanych zabytków i ich dokumentacji i przekazania ich Dolnośląskiemu Wojewódzkiemu Konserwatorowi Zabytków w terminie do **3 lat** od dnia zakończenia wskazanych w pozwoleniu badań;
7. Prowadzenia inwentaryzacji polowej pozyskanych zabytków i przekazania jej Dolnośląskiemu Wojewódzkiemu Konserwatorowi Zabytków w terminie do **6 miesięcy** od dnia zakończenia wskazanych w pozwoleniu badań;
8. Prowadzenia dokumentacji w ramach wskazanych w pozwoleniu badań zgodnie ze standardami określonymi w załączniku do cyt. rozporządzenia Ministra Kultury i Dziedzictwa Narodowego;
9. Aktualizacji istniejącej karty AZP stanowiska, a w przypadku nowych odkryć zabytków archeologicznych sporządzić kartę stanowiska i przekazać Dolnośląskiemu Wojewódzkiemu Konserwatorowi Zabytków we Wrocławiu. Do opracowania wymagane jest stosowanie instrukcji Narodowego Instytutu Dziedzictwa.
10. Opracowania wyników wskazanych w pozwoleniu badań i przekazania ich wojewódzkiemu konserwatorowi zabytków w terminie do **3 lat** od dnia zakończenia tych badań;
11. Zgodnie z art. 35 ust. 2, 3 ustawy z dnia 23 lipca 2003 r. o ochronie zabytków i opiece nad zabytkami /t.j. Dz. U. z 2024 poz. 1292./, winny być przekazane do muzeum lub innej jednostki organizacyjnej, na podstawie odrębnej decyzji Dolnośląskiego Wojewódzkiego Konserwatora Zabytków.

### Uzasadnienie

Dnia 2 września 2024 r. do legnickiej Delegatury WUOZ we Wrocławiu wpłynął wniosek TAURON Dystrybucja S.A. ul. Podgórska 25a, 31-035 Kraków reprezentowanej przez pełnomocnika Pana Macieja Strugałę w sprawie wydania pozwolenia na prowadzenie ratowniczych badań archeologicznych **w m. Złotoryja na działce nr 1/2, 1/15, 56/2 obręb 0008, 515, 51/14, 51/15, 51/11, 55/25, 55/26 obręb 0003** (współrzędne - dwa punkty: x-56656777.1497 y-5564003.8087; x-5665493.9583 y-5563747.7380) w ramach inwestycji: *budowa sieci elektroenergetycznej do 20kV*.

W przeprowadzonym postępowaniu administracyjnym stwierdzono, iż wniosek spełnia warunki określonych w § 9 rozporządzenia Ministra Kultury i Dziedzictwa Narodowego z dnia 2 sierpnia 2018 r. w sprawie prowadzenia prac konserwatorskich, prac restauratorskich i badań konserwatorskich, przy zabytku wpisanym do rejestru zabytków albo na Listę Skarbów Dziedzictwa oraz robót budowlanych, badań architektonicznych i innych działań przy zabytku wpisanym do rejestru zabytków, a także badań archeologicznych i poszukiwań zabytków /Dz. U. 2021 poz. 81/.

Zgodnie z art. 89 pkt 2, art. 92 ust. 6 ustawy z dnia 23 lipca 2003 r. o ochronie zabytków i opiece nad zabytkami /Dz. U. z 2024 poz. 1292./, *zadania i kompetencje w zakresie ochrony zabytków wykonuje w imieniu wojewody wojewódzki konserwator zabytków. Kierownik delegatury z upoważnienia wojewódzkiego konserwatora zabytków, na terenie swojego działania prowadzi kontrole i sprawy, w tym w szczególności, wydaje decyzje administracyjne.*

Inwestycja zlokalizowana jest *obszarze ośrodka historycznego miasta Złotoryja, wpisanego do rejestru zabytków decyzją nr A/2686/506, dla którego wyznaczono strefę ochrony konserwatorskiej w mpzp oraz w strefie występowania stanowiska archeologicznego nr 13/13/79-18. Ochrona zabytku w myśl art. 4 pkt 2 przywołanej ustawy polega m.in. na zapobieganiu zagrożeniom mogącym spowodować uszczerbek dla wartości zabytku.* Inwestycje wymagające ingerencji w istniejący poziom gruntu stanowią zagrożenie dla zachowanych relikwów archeologicznych, których zadokumentowanie i zachowanie leży w interesie społecznym ze względu na posiadaną wartość historyczną i naukową. W związku z tym, wobec obszaru o stwierdzonej lub domniemanej zawartości substancji zabytkowej, wymagane jest przeprowadzenie prac archeologicznych towarzyszących inwestycji lub wyprzedzających inwestycję. Zakres projektowanych prac spowoduje, bowiem nieodwracalne zniszczenie substancji zabytkowej będącej świadectwem historycznego osadnictwa.

Nawarstwiania archeologiczne są zabytkiem i jako takie podlegają ochronie i opiece na podstawie art. 6 ust. 3a, *ochronie i opiece podlegają, bez względu na stan zachowania: zabytki archeologiczne będące w szczególności pozostałościami terenowymi pradziejowego i historycznego osadnictwa* oraz art. 7 pkt. 1, 4 cyt. ustawy mówiącym, iż formą ochrony zabytku są: wpis do rejestru zabytków i ustalenia zawarte w mpzp.

Zgodnie z art. 36 ust. 1 pkt 5 przywołanej ustawy prowadzenie badań archeologicznych wymaga pozwolenia wojewódzkiego konserwatora zabytków.

Mając na względzie zagrożenie dla mogących wystąpić zabytków archeologicznych związanych z historią osadnictwa na danym terenie wydano niniejsze pozwolenie, w którym określono zakres i sposób przeprowadzenia prac ziemnych przy ww. inwestycji. Celem prac badawczych jest weryfikacja

i zadokumentowanie reliktyw osadnictwa pradziejowego średniowiecznego i nowożytnego, metodyczna eksploracja nawarstwień i obiektów oraz metodyczne pozyskanie i opracowanie ruchomego materiału zabytkowego.

Do wniosku dołączono dokument Muzeum Miedzi w Legnicy wyrażający wolę przyjęcia zabytków archeologicznych pozyskanych w trakcie ww. badań.

#### **Pouczenie:**

1. **Kto podejmuje działania, o których mowa w art. 36 ust. 1 pkt.1-5, niezgodnie z zakresem lub warunkami określonymi w pozwoleniu wojewódzkiego konserwatora zabytków, podlega karze pieniężnej w wysokości od 500 do 500 000 zł. (art.107d ust. 2 ww. ustawy o ochronie zabytków i opiece nad zabytkami).**
2. Postępowanie w sprawie wydanego pozwolenia może zostać wznowione, a następnie pozwolenie może zostać cofnięte lub zmienione na podstawie art. 47 ustawy o ochronie zabytków i opiece nad zabytkami.
3. Niniejsza decyzja nie zwalnia z konieczności posiadania wszystkich innych uzgodnień, opinii i zezwoleń wymaganych prawem.

Od niniejszej decyzji służy stronie odwołanie do Ministra Kultury i Dziedzictwa Narodowego za pośrednictwem organu wydającego pozwolenie w terminie 14 dni od daty jego doręczenia zgodnie z przepisami art.127 § 1 i 2, art. 129 § 1 i 2 Kodeksu postępowania administracyjnego.

Zgodnie z przepisami art.127a § 1 i 2 Kodeksu postępowania administracyjnego w trakcie biegu terminu do wniesienia odwołania, strona może zrzec się prawa do wniesienia odwołania wobec decyzji Dolnośląskiego Wojewódzkiego Konserwatora Zabytków we Wrocławiu, który wydał decyzję. Z dniem doręczenia Dolnośląskiemu Wojewódzkiemu Konserwatorowi Zabytków we Wrocławiu oświadczenia o zrzeczeniu się prawa do wniesienia odwołania przez ostatnią ze stron postępowania decyzja staje się ostateczna i prawomocna, co oznacza, iż decyzja podlega natychmiastowemu wykonaniu i brak jest możliwości zaskarżenia decyzji do WSA. Nie jest możliwe skuteczne cofnięcie oświadczenia o zrzeczeniu się prawa do wniesienia odwołania.

Załącznik nr 1 do decyzji - kopia programu badań archeologicznych.

Załącznik nr 2 do decyzji – kopia mapy topograficznej z zaznaczonym miejscem planowanych prac.

W załączeniu zwrot oryginału pisma Burmistrza Miasta Złotoryi.

#### **Otrzymują: (za zwrotnym potwierdzeniem odbioru)**

Inwestor na ręce pełnomocnika – Maciej Strugała

Muzeum

aa tk. zabytki archeologiczne

Wojewódzkiego Konserwatora Zabytków  
we Wrocławiu  
mgr Małgorzata Lisewska  
KIEROWNIK DELEGATURY  
w Legnicy

spełniono obowiązek wynikający z RODO

Sprawę prowadzi starszy Inspektor - Joanna Korus – tel. 076 72 13 114 (w godz. 9.00-12.00), j.korus@dwkz.pl





WOJEWÓDZKI URZĄD  
OCHRONY ZABYTKÓW  
we Wrocławiu  
DELEGATURA W LEGNICY  
ul. 220 Legnica, ul. Zamkowa 2  
Tel.: 76 72 13 110

WOJEWÓDZKI URZĄD OCHRONY ZABYTKÓW  
WE WROCŁAWIU

ZAL.NR ...2... do pisma, postanowienia, decyzji  
NR 885/2024 z dnia 02.10.2024.

		Projektowanie i Realizacja Inwestycji Elektroenergetycznych	
		www.janura.pl	
jednostka projektowa:	Siedziba: ul. Młynarska 8c 51-116 Wrocław NIP: 699-118-33-34	Biuro: Sarnowska 1 63-900 Rawicz	tel. 65-546-52-53 kom. 602-523-710 e-mail: biuro@janura.pl
nazwa zamierzenia budowlanego:	Budowa sieci elektroenergetycznej do 20kV		
rysunek:	Mapa topograficzna z lokalizacją inwestycji		
adres inwestycji:	obwód 0003, 0008 Złotoryja, gm. Złotoryja, powiat złotoryjski		
branża:	ELEKTRYCZNA	stadium:	UZGODNIENIE
inwestor:	Tauron Dystrybucja S.A. ul. Podgórska 25A, 31-035 Kraków		
projektował:	Wiesław Janura	<small>opiniowanie techniczne do projektu wykonania bud: opiniowanie w sprawie projektu technicznego w zakresie sieci, instalacji i urządzeń elektroenergetycznych i elektroenergetycznych nr 6011. 7131/14P/2001</small>	skala: 1:10000
sprawdził:			data: 27.08.2024
opracował:	Mateusz Zygmunt		rysunek:
opracował:			WUOZ-2



## PROGRAM BADAŃ ARCHEOLOGICZNYCH

Złotoryja, gmina Złotoryja na dz. 1/2, 1/15, 56/2, obręb 0008, oraz 51/5, 51/14, 51/15, 51/11, 55/26, 55/25 obręb 0003, 022602\_1 Złotoryja

1. Kwerenda archiwalna - AZP.
2. Nadzory archeologiczne na całej długości wykopów a w przypadku wystąpienia obiektów lub nawarstwień archeologicznych. W przypadku stwierdzenia nawarstwień osadniczych i kulturowych przystąpienie do ratowniczych badań wykopaliskowych w obrębie inwestycji.
  - 2.1. Badania wykopaliskowe
  - 2.2. sprawdzenie terenu inwestycji wykrywaczem metali
  - 2.3. namierzenie obiektów, nawarstwień archeologicznych GPS
  - 2.4. doczyszczczenia ściany wykopu
  - 2.5. Rejestracja i dokumentacja nawarstwień kulturowych i osadniczych
  - 2.6. Eksploracja kolejnych warstw (mechanicznych) zgodnie z obowiązującymi wymogami GKZ „Zalecenia dla kierujących badaniami archeologicznymi w zakresie metod Eksploracji stanowisk i sporządzania ich podstawowej dokumentacji”
3. Eksploracja obiektów metoda cięcia profilowego (warstwami naturalnymi)
4. W wykopie wąsko przestrzennym rejestracja warstw kulturowych
5. Dokumentacja zabytkowej substancji archeologicznej (dokumentacja rysunkowa – czarno-biała w skali 1:20 lub, opisowa i fotograficzna.)
6. Sporządzenie inwentarzy zabytków, planów, fotografii, próbek.
7. Inwentaryzacja pozyskanych materiałów zabytkowych (Sporządzenie inwentarzy zabytków masowych i wydzielonych .
8. Konserwacja pozyskanego materiału zabytkowego w razie jego pozyskania
9. Prace gabinetowe:
  - 9.1. Opracowanie materiału zabytkowego,
  - 9.2. Sporządzenie sprawozdania z przeprowadzonych badań

WOJEWÓDZKI URZĄD OCHRONY ZABYTKÓW  
WE WROCŁAWIU

WOJEWÓDZKI URZĄD  
OCHRONY ZABYTKÓW  
we Wrocławiu

DELEGATURA W LEGNICY  
59-220 Legnica, ul. Zamkowa 2  
Tel.: 76 72 13 110

do pisma, postanowienia, decyzji  
NR 883/2024 z dnia 08.10.2024

Strugała  
Renia

mgr. inż. Wiesław Janura  
Uprawnienia budowlane do projektowania  
bez ograniczeń w specjalności:  
instalacje i sieci elektroenergetyczne  
tel. 602 52 37 10  
Nrewis. 7131/14/P/2001



Złotoryja, 09.06.2025 r.

WIU.6853.1.25.2025.MK

## DECYZJA

Na podstawie art. 39 ustawy z dnia 21 marca 1985 r. o drogach publicznych (Dz. U. z 2024 r. poz. 320 ze zm.) i art. 104 ustawy z dnia 14 czerwca 1960 r. Kodeks postępowania administracyjnego (Dz. U. z 2024 r. poz. 572 ze zm.), po rozpatrzeniu wniosku o wyrażenie zgody na lokalizację elektroenergetycznej sieci kablowej SN 20kV oraz rurociągu kablowego Ø40 wraz ze studniami i zasobnikami kablowymi na działkach nr 1/15, 56/2 obręb 8 oraz 51/5, 51/14, 51/11, 55/26, 51/15, 55/25 obręb 3, złożonego dnia 22.05.2025 r., przez Pana Macieja Strugałę, reprezentującego:

**TAURON Dystrybucja Spółka Akcyjna**  
**ul. Podgórska 25a**  
**31-035 Kraków**

### wyrażam zgodę

na lokalizację elektroenergetycznej sieci kablowej wraz z rurociągiem kablowym, studniami i zasobnikami kablowymi na działkach nr 51/5, 51/14, 51/11 (pl. Reymonta), 55/26 (pl. Uciecha), 51/15 obręb 3 Złotoryja oraz 1/15 (ul. Wojska Polskiego), 56/2 (pl. Reymonta) obręb 8 Złotoryja na niżej określonych warunkach:

1. Sieć kablową elektroenergetyczną należy zlokalizować zgodnie z załącznikiem graficznym, który dołączono do niniejszej decyzji.
2. Przejście sieci kablowej należy wykonać metodą przewiertu sterowanego (dz. nr 51/5, 51/14, 51/11, 51/15, 55/26 obręb 3; 1/15, 56/2 obręb 8).
3. Opracować projektem odtworzenia nawierzchni w miejscach komór, zgodnie ze standardami odtworzenia nawierzchni, po zajęciu pasa drogowego w związku z realizacją robót sieciowych i innych robót budowlanych (standardy w załączeniu). Komory zlokalizować poza ścieżką rowerową.
4. Opracować projekt czasowej zmiany organizacji ruchu na czas trwania robót.
5. Ww. projekty należy przedłożyć do Urzędu Miejskiego w Złotoryi celem uzgodnienia.
6. Prace ziemne w pasach drogowych nie mogą być prowadzone w okresie, gdy temperatura otoczenia jest niższa niż 0°C oraz przy przymarznętym gruncie.
7. Prace sieciowe realizowane na drogach nie objętych inwestycją drogową wykonywać bez wstrzymywania ruchu na drodze.
8. Na drogach zabrania się składowania materiałów budowlanych i ziemi z odkładu, parkowania maszyn i pojazdów.
9. Pozostawione uszkodzenia w/w pasów drogowych (będące skutkiem prowadzonych prac) zostaną usunięte przez zajmującego pas drogowy na jego koszt i ryzyko.
10. Roboty budowlane należy wykonać zgodnie z obowiązującym prawem w tym Prawem budowlanym po uzyskaniu stosownych uzgodnień i zezwoleń.
11. W przypadku wystąpienia jakichkolwiek kolizji lub konieczności przełożenia przyłączy lub sieci na projektowanej trasie, Inwestor zobowiązany będzie do usunięcia kolizji we własnym zakresie i na własny koszt.
12. Należy zgłosić rozpoczęcie robót minimum 7 dni przed planowanym terminem, celem uzyskania warunków udostępnienia terenu.
13. W przypadku ujawnienia wad ukrytych, zajmujący pas drogowy zostanie wezwany do ich usunięcia. Nie usunięcie wad w określonym terminie skutkować będzie ich usunięciem na koszt i ryzyko zajmującego pas drogowy.
14. W przypadku zmiany trasy przyłączy należy usunąć zbędną, pozostałą infrastrukturę z działek należących do Gminy Miejskiej Złotoryja.
15. Należy uzyskać uzgodnienia od wszystkich zarządców sieci podziemnych, zlokalizowanych w obrębie planowanej inwestycji. Urząd Miejski w Złotoryi nie ponosi odpowiedzialności za kolizje z urządzeniami obcymi znajdującymi się w pasie drogowym.
16. Zgodnie z art. 40 ust. 5 ustawy z dnia 21 marca 1985 r. o drogach publicznych (Dz. U. z 2024 r. poz. 320 ze zm.) za umieszczenie w pasie drogowym urządzeń infrastruktury technicznej nie związanej z potrzebami zarządzania drogami lub potrzebami ruchu drogowego, zarządca drogi będzie pobierał opłatę za każdy rok umieszczenia urządzenia w pasie drogowym, przy czym za umieszczenie przez okres krótszy niż rok opłata obliczana jest proporcjonalnie do liczby dni umieszczenia urządzenia w pasie drogowym.





17. Niniejsza decyzja jest równoznaczna z prawem do dysponowania terenem na cele budowlane.  
18. Niniejsza decyzja ważna jest przez okres 1 roku.

## UZASADNIENIE

Wnioskiem z dnia 22.06.2025 r. Pana Maciej Strugała, reprezentujący TAURON Dystrybucja Spółka Akcyjna, ul. Podgórska 25a, 31-035 Kraków, wystąpił z prośbą o uzgodnienie lokalizacji elektroenergetycznej sieci kablowej SN 20kV oraz rurociągu kablowego Ø40 wraz ze studniami i zasobnikami kablowymi na działkach nr 1/15, 56/2 obręb 8 oraz 51/5, 51/14, 51/11, 55/26, 51/15, 55/25 obręb 3.

Kierując się zapisami art. 39 ustawy z dnia 21 marca 1985 r. o drogach publicznych (zwanej dalej u.d.p.) zabrania się dokonywania w pasie drogowym czynności, które mogłyby powodować niszczenie lub uszkodzenie drogi i jej urządzeń albo zmniejszenie jej trwałości oraz zagrażać bezpieczeństwu ruchu drogowego, w szczególności umieszczenia urządzeń niezwiązanych z potrzebami zarządzania drogami lub potrzebami ruchu drogowego. Projektowane urządzenie infrastruktury technicznej jest urządzeniem niezwiązanym z gospodarką drogową – sieć elektroenergetyczna. Jednakże w szczególnie uzasadnionych przypadkach stosownie do art. 39 u.d.p., dopuszcza się lokalizowanie w pasie drogowym obiektów budowlanych lub urządzeń niezwiązanych z potrzebami zarządzania drogami lub potrzebami ruchu drogowego, co może nastąpić wyłącznie za zezwoleniem zarządcy drogi.

## POUCZENIE

Od niniejszej decyzji służy odwołanie do Samorządowego Kolegium Odwoławczego w Legnicy, w terminie 14 dni od dnia jej doręczenia.

W trakcie biegu terminu do wniesienia odwołania strona może zrzec się prawa do wniesienia odwołania wobec organu administracji publicznej, który wydał decyzję. Z dniem doręczenia organowi administracji publicznej oświadczenia o zrzeczeniu się prawa do wniesienia odwołania przez ostatnią ze stron postępowania, decyzja staje się ostateczna i prawomocna, co oznacza, iż decyzja podlega natychmiastowemu wykonaniu i brak jest możliwości zaskarżenia decyzji do Wojewódzkiego Sądu Administracyjnego. Nie jest możliwe skuteczne cofnięcie oświadczenia o zrzeczeniu się prawa do wniesienia odwołania.

Jeżeli niniejsza decyzja została wydana z naruszeniem przepisów postępowania, a konieczny do wyjaśnienia zakres sprawy ma istotny wpływ na jej rozstrzygnięcie, na zgodny wniosek wszystkich stron zawarty w odwołaniu, organ odwoławczy przeprowadza postępowanie wyjaśniające w zakresie niezbędnym do rozstrzygnięcia sprawy.

Organ odwoławczy przeprowadza postępowanie wyjaśniające także wówczas, gdy jedna ze stron zawarła w odwołaniu wniosek o przeprowadzenie przez organ odwoławczy postępowania wyjaśniającego w zakresie niezbędnym do rozstrzygnięcia sprawy, a pozostałe strony wyraziły na to zgodę w terminie czternastu dni od dnia doręczenia im zawiadomienia o wniesieniu odwołania, zawierającego wniosek o przeprowadzenie przez organ odwoławczy postępowania wyjaśniającego w zakresie niezbędnym do rozstrzygnięcia sprawy.

Klauzula Informacyjna o Przetwarzaniu Danych osobowych w Urzędzie Miejskim w Złotoryi stanowi załącznik nr 2.

Otrzymują:

1. Wnioskodawca  
2. a/a

Z up. Burmistrza  
Zastępcą Burmistrza  
Paweł Budkowski

Sprawę prowadzi: Inspektor ds. infrastruktury miejskiej, pok. nr 2

☎ 76/8779-131

✉ kaminska\_malwina@zlotoryja.pl



MAPA DO CELÓW PROJEKTOWYCH			
Identyfikator zgłoszenia pracy geodezyjnej		GN.6640.529.2024	mapa: 5 140.28.25.24, 6 140.28.25.42, 6 140.28.21.13
Skala mapy	1:500	Data sporządzenia mapy	20.12.2024r.
Miejscowość	Złotoryja	Nr działki	według zakresu
Jednostka ewidencyjna		Identyfikator	022602_1
		Nazwa	Złotoryja
Obręb ewidencyjny		Identyfikator	0008
		Nazwa	Obręb nr 8
Nazwa układu współrzędnych		Prostokątne płaskich	PUWG 2000 pas 6
		Wysokości	PL-EVRF2007-NH

GEODETA I PRAKTYCZNY  
INŻ. Radosław Liburda  
Wspomnienie OGÓLNE 2007 – zaktualiz.

Kierownik prac gospodarczych

Identyfikator zgłoszenia prac geodzyjnych	GN.6640.529.2024
Identyfikator materiału zasobu	P.0226.2025.34
Organ służby geodzyjnej, który otrzymał zgłoszenie	Starosta Powiatu Złotoryjskiego
Wykonawca prac geodzyjnych	Piotr Wójcickichwiał GEEKART ul. Brzozowa 2, 63-830 Adornin NIP 6991856655, REGON 300641807
At oświadcza data sporządzenia dokumentu zawierającego wyniki pomiarów (wpisać)	Protokół nr 2 z dnia 24.01.2025
Imię i nazwisko oraz nr uprawnień zawodowych kierownika prac	GEODETA I KLASA WYKONAWCY mgr. Filipa Kłosa, Magdala uprawnienia G100017 z 22067 w zakresie 1

**Urząd Miejski w Złotoryi**  
Pl. Orłat Lwowskich 1  
59-500 Złotoryja  
NIP: 694-000-77-80 REGON: 000526713  
Tel. 76 8779 100

ZAŁĄCZNIK DO DECYZJI  
nr 1010.6853.1.25.2025.HK  
z dnia 09.06.2025r.  
podpis ~~INSPEKTOR~~  
DS. INFRASTRUKTURY MIEJSKIEJ  
Malwina Kamińska

**LEGENDA:**

- proj. sieć kablowa SN 20kV
- granice działek
- proj. rura osłonowa Ø160 750H
- proj. rurociąg kablowy HDPE 403,7mm
- proj. zasobnik kablowy Ø614 z tuleją odciążającą
- proj. studnia kablowa SKR-1

[illegible]